

ІНСТИТУТ АРХЕОЛОГІЇ  
НАЦІОНАЛЬНОЇ АКАДЕМІЇ НАУК УКРАЇНИ

**АРХЕОЛОГІЧНІ  
ДОСЛІДЖЕННЯ  
В УКРАЇНІ  
2017**

Головний редактор  
БОЛТРИК Юрій Вікторович, канд. іст. наук

Редакційна колегія  
БУЙСЬКИХ Алла Валеріївна, д-р іст. наук  
ГОРБАНЕНКО Сергій Анатолійович, канд. іст. наук  
ЗАЛІЗНЯК Леонід Львович, д-р іст. наук, проф.  
ІВАКІН Гліб Юрійович (†), член-кореспондент НАН України, проф.  
КУЛАКОВСЬКА Лариса Віталіївна, канд. іст. наук  
ЛИТВІНЕНКО Роман Олександрович, д-р іст. наук, проф.  
МОЦЯ Олександр Петрович, член-кореспондент НАН України, проф.  
ОТРОЩЕНКО Віталій Васильович, д-р іст. наук, проф.  
ПОТЄХІНА Інна Дмитрівна, канд. іст. наук  
САПОЖНИКОВ Ігор Вікторович, д-р іст. наук  
СКОРИЙ Сергій Анатолійович, д-р іст. наук, проф.  
ТЕРПИЛОВСЬКИЙ Ростислав Всеволодович, д-р іст. наук, проф.  
ЧАБАЙ Віктор Петрович, член-кореспондент НАН України, проф.

Затверджено до друку Вченою радою  
Інституту археології НАН України

Прийм матеріалів:  
Польовий комітет ІА НАН України  
просп. Героїв Сталінграда, 12  
м. Київ 04210  
e-mail: [adu.iananu@gmail.com](mailto:adu.iananu@gmail.com)  
факс (044) 418-33-06



Виходить за підтримки  
ВГО «Спілка археологів України»

А-87 Археологічні дослідження в Україні 2017 р. — Київ: ІА НАН України, 2019. — 390 с.  
ISBN 978-617-7810-01-7

Видання є щорічником, який готується до друку Польовим комітетом Інституту археології НАН України. Містить інформаційні повідомлення про роботу археологічних експедицій поточного польового сезону.

Стане в нагоді науковцям, студентам і всім, хто стежить за розвитком сучасної української археологічної науки.

УДК 904(477)

В оформленні обкладинки використано фото курганів на правому березі р. Сіверський Донець нижче схилом від Бахмутської траси (Бахмутка) поблизу с. Довге Слов'яносербського р-ну Луганщини (з відео Є. Ланга для публікації: S. Telizhko, S. Hardy «In the Line of Fire: the Situation with Archaeological Objects in Eastern Ukraine») та фото фрагменту аттичного чорнофігурного кратеру кола Лідосу (див.: В. Крутілов, Д. Чистов «Роботи Березанської експедиції у 2016 р. (ділянка «О-Західний»)), с. 166, рис. 3).

ISBN 978-617-7810-01-7

© Інститут археології НАН України, 2019  
© Автори статей, 2019

Редактор: О. О. Білинський; оформлення обкладинки: А. В. Панікарський; верстка: С. А. Горбаненко

Підписано до друку 7.05.2019 р. Формат 60 × 84 1/8. Папір офсетний.

Друк офсетний. Гарнітура Antiqua. Обл.-вид. арк. 47,7.

Ум. друк. арк. 45,4. Тираж 300 прим. Зам.

Інститут археології Національної академії наук України; 04210, м. Київ, проспект Героїв Сталінграда, 12; [www.iananu.org.ua](http://www.iananu.org.ua)

Свідоцтво про внесення суб'єкта видавничої справи до Державного реєстру видавців, виготовлювачів і розповсюджувачів видавничої продукції ДК № 6290 від 09.07.2018 р.

Тираж видруковано: ПП «Видавництво «Стародавній Світ»; тел.: (044) 599-34-43; e-mail: [books@ancientry.org](mailto:books@ancientry.org); [www.ancientry.org](http://www.ancientry.org)

Свідоцтво про внесення до Державного реєстру видавців, виготівників і розповсюджувачів видавничої продукції ДК № 3991 від 24.02.2011 р.

скляні та сердоликові буси, бронзові штамповані гудзики у вигляді бубонців (рисунок: 14), срібна арабська монета (83 р. х.), яка була перетворена у нашивку, пряжки та бляшки від ремінців взуття, три метеликоподібні бронзові пронизки (рисунок: 5).

Із боку дромосу перед входом до поховальної камери катакомби 139 був виявлений глиняний кухоль, що лежав на боці. У камері були виявлені рештки дорослого чоловіка та молодої жінки. Обидва людських кістяки несли сліди навмисної руйнації. Інвентар складався зі скляних, сердоликових та коралових бус, астрагала, двох гудзиків у вигляді маленького дзеркала (рисунок: 3), фрагмента залізного дротяного браслету, бронзової підвіски-печатки (рисунок: 10), бронзової ворворки (рисунок: 4), фрагментів бронзової сережки та поясної пряжки, штампованих бляшок та наконечників від ременів взуття.

Рештки дорослого чоловіка та дитини були зафіксовані на підлозі камери катакомби 140. Череп чоловіка у давнину було навмисно відкинуто у бік, права рука зазнала навмисної руйнації. Чоловіка супроводжував не чисельний інвентар: залізне тесло-мотика, черешковий ніж, залізний пінцет, бронзова поясна пряжка, бронзовий роз'єднувач поясу, пряжки та бляшки від ременів взуття, три бронзові бубонця та бронзовий литий гудзик. У районі поясу дитини були виявлені чотири астрагали з отворами для підвішування (рисунок: 20), бронзові дротяні спіралеподібні пронизки, три бронзові литі бубонці, п'ять бісерин синього кольору. У лівому передньому куті камери знаходився розвал салтівського кухля та рештки м'ясної жертвовної їжі.

Поховальна камера катакомби 141 містила кістяк дорослого чоловіка, верхня частина

якого зазнала у давнину навмисної руйнації. Небіжчика було покладено у випростаному положенні на спині ногами до входу в поховальну камеру. Біля ніг кістяка знаходилися решки м'ясної жертвовної їжі. У районі поясу небіжчика зафіксовані залишки шкіряного поясу, який був прикрашений сімома пресованими бляшками з псевдо гранульованим орнаментом. Дрібні фрагменти ще однієї бляшки разом з залізним черешковим ножом лежали на вході до поховальної камери.

Кістяк дорослої жінки було виявлено на підлозі поховальної камери катакомби 142. Не дивлячись на те, що дромос прорізав хід повторного проникнення до поховальної камери, усі речі залишилися на своїх місцях. Так, поруч з черепом була знайдена сережка зі складною рухомою підвіскою (рисунок: 2) та фрагменти другої подібної сережки. У районі грудної клітини жінки були виявлені скляні та сердоликові, з гірського кришталю та роговика буси, бронзові спіралеподібні пронизки. Поряд с кістками тазу жінки знайдені дві коповушки (рисунок: 15, 16), фрагмент бронзового амулету (рисунок: 9), бронзовий пінцет (рисунок: 18), пакет залізних ножів. На фаланзі пальця правої руки був зафіксований бронзовий перстень без вставки (рисунок: 12).

Поховання у ґрунтовій ямі 144 належало дитині. У незначній за розміром ямі (0,8 × 0,3 м та глибиною 0,55 м від сучасної поверхні), прямокутної у плані форми зафіксовані тільки фрагменти черепа та кілька зубів. Небіжчик був орієнтований головою на схід з незначним відхиленням на південь (азимут 100°).

Знайдений поховальний інвентар дозволяє датувати досліджені поховальні комплекси початком – третьою чвертю IX ст.

*І. Голубєва, В. Окатенко, А. Голубєв, Г. Свистун*

## ОХОРОННІ ДОСЛІДЖЕННЯ НА ТЕРИТОРІЇ м. ХАРКІВ ТА ХАРКІВСЬКОЇ ОБЛАСТІ

У процесі проведення наукових досліджень з метою збереження вже відомих і відкриття нових пам'яток співробітники ДП ОАСУ «Слобідська археологічна служба» проводили роботи як у м. Харків так і на теренах Харківської обл.

У м. Харків охоронні археологічні роботи проводилися на ділянках, розташованих переважно в межах його історичної части-

ни – в зоні пам'ятки археології місцевого значення поселення «Харків» (№ 8828-Ха, наказ МКУ від 28.11.2013 р. № 1224). На ряді об'єктів в різних районах міста були виявлені в різному стані збереженості культурні нащарування XVIII – початку XX ст.

*Шевченківський р-н.* За адресою проїзд Рогатинський, 4 були зафіксовані перевідкладені нащарування кінця XIX – XX ст., в яких

знаходились скляні пляшки та фаянсові вироби зазначеного хронологічного періоду: фрагменти пивної пляшки, фармакологічні та парфумерні пляшечки і фрагмент фаянсової тарілки з синім клеймом у вигляді імперського російського двоголового орла, під яким містився напис «... М. С. Кузнецова въ Будахъ», який датує виріб 1894–1917 рр. та вказує на місце виробництва.

За адресою вул. Римарська, 23 Б у перевідкладених нашаруваннях траплялися окремі невиразні елементи будівельного сміття XIX–XX ст.

У межах ділянки від Зоологічного Парку через вул. Клочківська до р. Лопань (вздовж проїжджої частини Рогатинського проїзду), окрім будівельного сміття, був також зафіксований аутентичний культурний шар з артефактами першої половини XVIII ст.: фрагментами кружальних посудин, частина яких була прикрашена ангобованим геометричним орнаментом. Інші мали нарізний радіальний та хвилястий орнаменти. Також був знайдений фрагмент пічної кахлі. Вироби зі скла представлені нижньою частиною пляшки, фрагментами стінок посудин, а також віконних шибок зеленого відтінку з технологічним ушіплюючим заворотом бортика.

На Майдані Свободи, де відмічені сліди значного перепланування, в одному з шурфів були виявлені: фрагменти пляшок (зокрема з-під мінеральної води, а також зі слідами понтії); кружальної посудини, прикрашеної ангобованим геометричним орнаментом і мідна монета. Усі знахідки датуються XIX – початком XX ст.

У межах ділянки від Зоологічного Парку через вул. Клочківська до р. Лопань (вздовж проїжджої частини Рогатинського проїзду) мали місце артефакти кінця XIX – початку XX ст.: уламки кружальних полив'яних посудин, прикрашених ангобованим геометричним орнаментом; пляшечка парфумерного призначення; фрагмент глазурованої кахлі, а також трошені кістки тварин.

*Новобаварський р-н.* За адресою вул. Конєва, 12А було зафіксоване невиразне будівельне сміття XIX ст.

Під час шурфування за адресою вул. Ярославська, 25Б зафіксовані знахідки кін. XVIII – XIX ст.: фрагменти кружального посуду, прикрашеного геометричним ангобованим орнаментом; пічна кахля з технологічним отвором; фрагмент фармакологічної пляшечки, а також фрагмент фаянсової тарілки з частково збереженим клеймом фабрики в Будах 1920-х рр.

*Московський р-н.* За адресою просп. Московський, 99 в нашаруваннях XVIII – XIX ст. мали місце: фрагменти кружального полив'яного посуду, прикрашеного геометрич-

ним ангобованим орнаментом; фрагмент архітектурного керамічного виробу; гральна фішка та уламки пічних кахель.

Поряд з вище означеною ділянкою – за адресою просп. Московський, 111 – також були зафіксовані нашарування XVIII – XIX ст. Знахідки являли собою, окрім трошених кісток тварин, фрагменти кружального посуду, прикрашеного ангобованим орнаментом та поливою.

*Холодногірський р-н.* За адресою вул. Благовіщенська, 25 були віднайдені фрагмент скляної пляшки, фаянсова помадна баночка та фрагменти частково полив'яних кружальних посудин XIX – початку XX ст.

За адресою пров. Лопанський, 6 А вивчені відкладення містили не тільки будівельне сміття XVIII – XIX ст., але й хронологічно синхронні уламки кружального посуду, частина якого була прикрашена ангобованим орнаментом. Також мали місце знахідки фрагментів кахлів з рослинно-геометричним орнаментом.

За адресою вул. Полтавський Шлях, 34 зафіксовані рештки цегельних фундаментів та будівельне сміття, в якому були віднайдені скляна пляшка фармакологічного призначення і фрагмент фаянсової тарілки кінця 1930-х – початку 1940-х рр.

*Київський р-н.* За адресою вул. Маршала Бажанова, 11 зафіксовані відкладення будівельного сміття XIX – початку XX ст.

*Слобідський р-н.* За адресою вул. Плеханівська, 42, окрім цегляних кладок та старих комунікацій XIX – XX ст., були виявлені цілі форми і фрагменти кружальних горщиків, фаянсових тарілок з клеймом у вигляді державного герба Російської імперії, під яким на вигнутій стрічці збереглися букви напису «...[КУЗ]НЕЦОВА», глазурованої пічної кахлі та пляшок кінця XIX – початку XX ст. пивного та фармакологічного призначення.

За адресою вул. Плеханівська, 128 на розі з вул. Енергетична, де в другій половині XIX – першій половині XX ст. розміщувались Кирило-Мефодіївська церква та цвинтар 1885–1936 рр., було закладено три шурфи. Шурфом у центральній частині ділянки виявлено тринадцять дитячих поховань, зорієнтованих вздовж лінії захід – схід. Могильні ями прорізали материковий ґрунт. Кістяки, розміщені в дерев'яних православних гробах, були в значній мірі зотлілі, тому фіксувалися лише окремі кістки небіжчиків і елементи шкіряного взуття з набірними каблучками. В одній із домовин мала місце одна монета, в іншій – дві: «1 коп'їйка» (1896 р.), «2 коп'їйки» (1860 р.) та «3 коп'їйки» (1894 р.). У двох інших шурфах також мали місце поховання, але на відміну від центрального шурфу – дорослих небіжчиків.

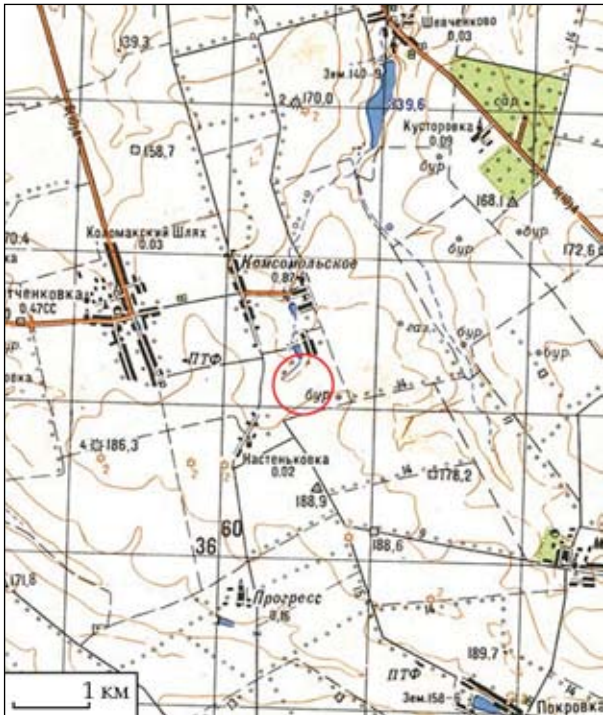


Рис. 1. Ситуаційна карта місцезнаходження поселення і могильника черняхівської культури біля с. Бузова Краснокутського р-ну Харківської обл.

Також дослідження проводились за межами обласного центру, але в значно обмеженому обсязі відносно території області.

*Богодухівський р-н.* Усі роботи обмежувались безпосередньо на території пам'ятки археології – поселення «Богодухів» у центрі сучасного м. Богодухів (№ 8829-Ха, наказ МКУ від 28.11.2013 р. № 1224).

За адресою вул. Чернієнка, 6 були виявлені культурні нашарування двох періодів. Верхній шар відносився до часу колонізації Лівобережної України середина – друга половина XVIII ст. У ньому мали місце знахідки уламків кружальних посудин, оздоблених ангобованим геометричним орна-

ментом. Також був знайдений фрагмент фаянсової миски і бортик полив'яної посудини з нарізним орнаментом. Окрім цього, були віднайдені фрагменти коробчастих кахель. Нижній шар відноситься до доби раннього залізного віку V – III ст. до н. е., в якому мали місце фрагменти ліпних посудин.

За адресою вул. Дружби, 6 в археологічних нашаруваннях були виявлені фрагменти пічної кахлі, чисельні фрагменти кружального посуду, частина якого мала ангобований геометричний орнамент. Усі вище означені знахідки датуються в межах XVIII ст. Окрім цього, також були віднайдені фрагменти стінок ліпних посудин доби бронзи без більш детального уточнення культурно-хронологічних характеристик.

*Краснокутський р-н.* На південно-західній околиці с. Бузова (Комсомольське) були виявлені поселення та кремаційний могильник черняхівської культури III – V ст. Селище розміщується з обох боків пересихаючого струмка з запрудами, переважно займаючи орне поле (рис. 1). На ньому був зібраний підйомний матеріал у вигляді фрагментів кружальних посудин. Частина з них мала канелюри, лоцену поверхню та нарізний хвилястий орнамент (рис. 2; 3).

Могильник черняхівської культури розташований на південь від давньої сільбищної зони (рис. 1). На поверхні пам'ятки фіксуються фрагменти кремаційних кісток і уламки кружальних посудин.

*Коломакський р-н.* Був обстежений зольник, розташований на орному полі – на північ від північно-західної околиці с. Панасівка та на південь від південно-західної околиці с. Покровка. Його висота на момент обстеження сягає 0,9 м за розмірів в плані 30 × 35 м. Під час огляду на поверхні пам'ятки був зафіксований археологічний матеріал: фрагменти ліпних посудин та біконічне пряслице скіфського часу.

У заповненні шурфів знайдені фрагменти ліпних посудин, серед яких мали місце він-

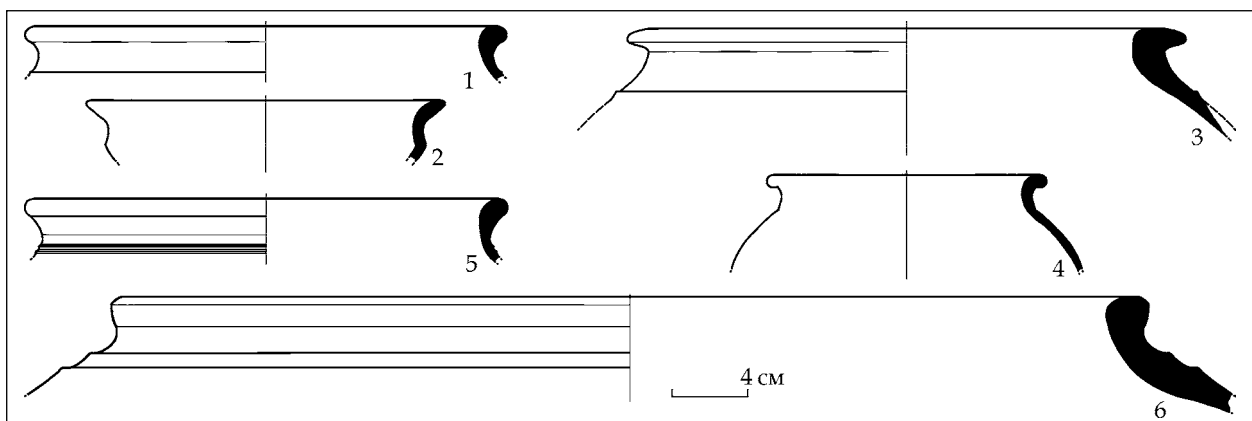


Рис. 2. Знахідки уламків кераміки з поселення біля с. Бузова Краснокутського р-ну Харківської обл.

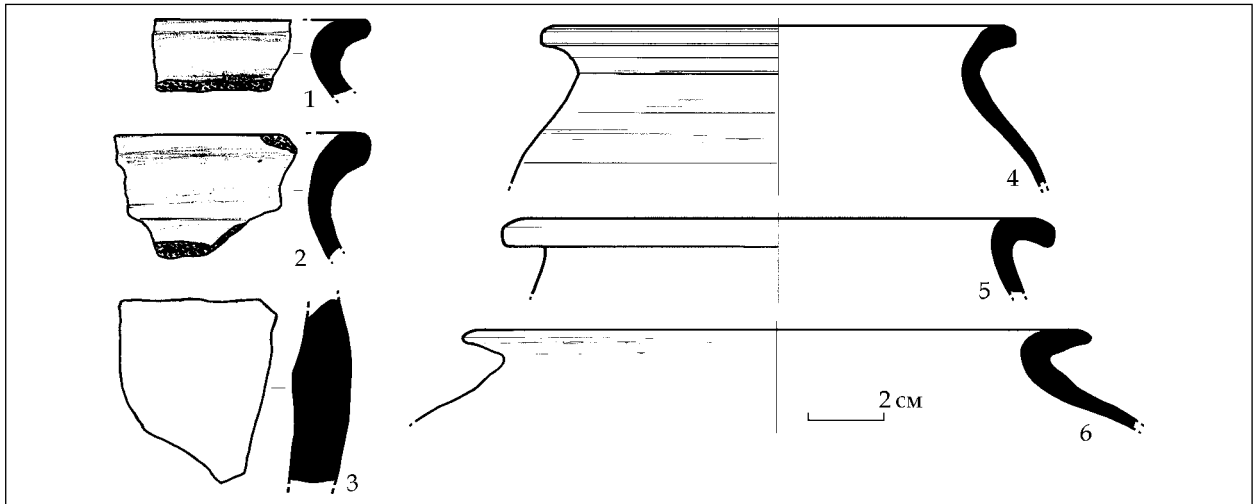


Рис. 3. Знахідки уламків кераміки з поселення біля с. Бузова Краснокутського р-ну Харківської обл.

ця з наскрізними проколами і наліпним валиком з пальцевими вдавленнями, астрагал та бортики лощених мисок раннього залізного віку.

Також на південний схід від сіл Панасівка і Покровка було виявлене поселення раннього залізного віку, поряд з яким — на захід від пам'ятки — знаходиться курган. Його висота складає 2,5 м за розмірів в плані  $35 \times 40$  м. На оранці було знайдено фрагменти ліпних посудин ранньоскіфського часу.

Харківський р-н. Дослідження проводились на території с. Циркуни, де було обстежено дві археологічні пам'ятки. У південно-західній частині населеного пункту, на краю плато правого берега р. Харкова, розміщується підпрямокутне в плані укріплення (рис. 4). Із південного заходу його майданчик відділений від основної території надзаплавної тераси ярмом, в якому простежуються пласти пісковика, що в минулому тут видобувався. Орієнтовні розміри укріплення становлять по лінії захід—схід 290 м; по лінії північ—південь — 380 м.

Найпотужніший ґрунтовий вал влаштований на північній експозиції укріплення. Перед ним простежується незначне поглиблення рову.

На території пам'ятки були знайдені чисельні фрагменти стінок посудин пізнього середньовіччя без конкретної культурно-хронологічної атрибуції.

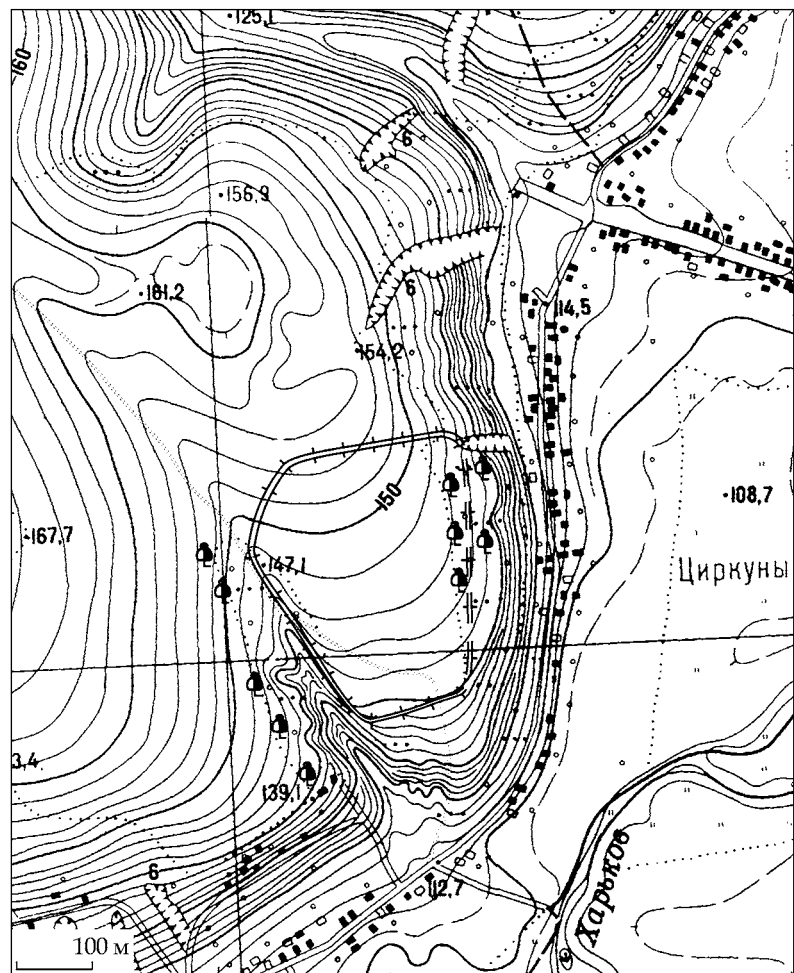
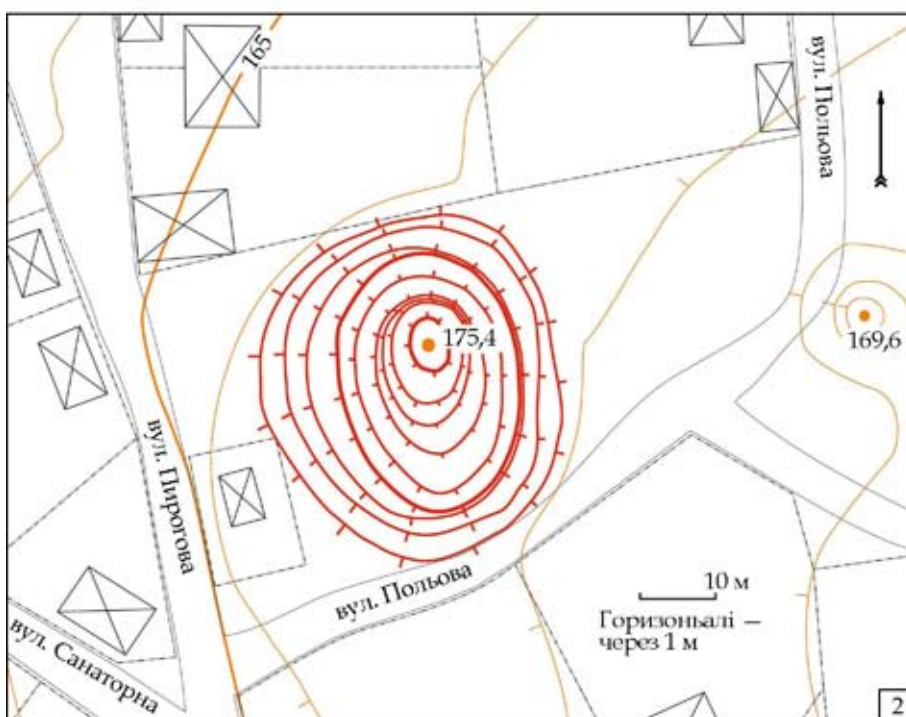


Рис. 4. Ситуаційна схема розташування давнього укріплення біля с. Циркуни Харківського р-ну Харківської обл.

У південно-західній частині села, на краю плато правого берега р. Харкова знаходиться значною мірою пошкоджений курган. На карті середини ХХ ст. його висота сягала 5,5 м. Зараз висота частини його насипу з південно-західної сторони дороги становить близько 1 м; з північно-східної — близько



Рис. 5. Курган «Хом'якова Могила» в смт Пісочин Харківського р-ну Харківської обл.: 1 – фото, вид з північного сходу; 2 – ситуаційний план кургану



1,5 м. Діаметр пам'ятки в плані перевищував 20 м.

Під час проведення археологічних розвідок в західній частині смт Пісочин було додатково обстежено один із найбільших в сіверськодонецькій групі пам'яток – курган «Хом'якова Могила» занесений до реєстру пам'яток культурної спадщини.

Курган розташований на водороздільному плато правого берега р. Уда та безіменної пересихаючої річки, яка на теперішній час протікає в межах селища та запружена дамбами, що утворюють ставки. На момент огляду пам'ятка знаходиться в сельбищній зоні – на розі вулиць Пирогова та Польова (рис. 5). Із півночі до насипу кургану впритул проходить паркан приватної садиби, зі сходу – знаходиться пустир. Поверхня кургану задернована. Насип зазнав руйнації технологічними спорудами водонапірного

баку: на його поверхні розміщено бетонвані колодязі з підведеними до них підземними комунікаціями; південна частина насипу перепланована (висота утвореного майданчику розмірами близько 10 × 20 м складає 5 м) під розміщення цистерни для води; біля півніжжя кургану з заходу та північного сходу розташовані технологічні споруди і діюча свердловина.

Висота кургану складає 8,5 м від рівня проїжджої частини дороги з південного краю насипу по вул. Польова. Розміри насипу по лінії захід – схід складають близько 40 м; по лінії північ – південь – близько 45 м.

Чугуївський р-н. У районному центрі – м. Чугуїв – обстежено територію Успенського монастирища, що було розташоване в межах сучасних садиб по вул. Горького, 37/39. На їх території були оглянуті рештки кладовища з намогильними каменями, яке

було влаштоване біля колишньої монастирської церкви.

Біля с. Кам'яна Яруга було зафіксовано та обстежено селище з зольниками раннього залізного віку.

Поселення знаходиться на північний схід від с. Кам'яна Яруга, на краю плато у витоків Фаворового логу, на захід від Чугуєво-Бабчанської Дачі (лісництва).

На оранці був зібраний підйомний матеріал, який складається з уламків ліпних горщиків з зашипами та проколами по вінцю, піддонами та закраїнами в нижній частині посудини.

Також в Чугуївському р-ні – на схід від с. Зауддя, на краю плато правого берега р. Уда був оглянутий курганний могильник. На орному полі зафіксовано на момент огляду 17 курганних насипів. Окремі з них вже майже повністю знівельовані. Але частина

ще зберігає досить помітні ґрунтові насипи висотою від 0,4 до 0,8 м. Діаметри розораних курганів складають від 25 до 40 м.

На поверхні порушених оранкою насипів були віднайдені фрагменти ліпних посудин, а також стінка червоноглиняної амфори.

\* \* \*

Таким чином, у 2017 р. були продовжені охоронні роботи в зонах пам'яток археології місцевого значення, встановлених Управлінням культури і туризму Харківської обласної державної адміністрації. На жаль, переважна частина їх звелася до попередніх археологічних експертиз в межах поселень в історичних центрах міст Харкова і Богодухова. В інших районних центрах Харківської обл. замовлення на археологічну експертизу були поодинокі, або зовсім відсутні.

*В. Квітковський, Г. Свистун*

## РОЗВІДКИ В ЗМІЙВСЬКОМУ ТА ПЕЧЕНІЗЬКОМУ РАЙОНАХ

Із метою доповнення археологічної карти Харківщини були здійснені розвідки на правобережжі Сіверського Дінця в межах Зміївського та Печенізького р-нів – на територіях, які до того були недостатньо вивчені в археологічному відношенні. У результаті були виявлені нові пам'ятки та уточнені відомості щодо раніше відомих.

У Зміївському р-ні було зосереджено увагу на території Національного природного парку «Гомільшанські ліси», територія якого слабо вивчена в археологічному відношенні. Розвідки проводилися на відрізку місцевості між с. Коропове Зміївського р-ну та впадінням в р. Сіверський Донець правої притоки – р. Гомільша. У результаті було виявлене городище Коропове Південне (рис. 1), яке знаходиться за 0,5 км на південь від південного краю населеного пункту та за 2 км на північ від гирла р. Гомільша. Пам'ятка займає мисовий майданчик, утворений ярами, що розташовані з його північного та південного боків. Майданчик має поверхню з ухилом в бік заплави річки та досить виразні другу та третю надзаплавні тераси. Оборонні споруди розміщуються на обох цих терасах вздовж природних перепадів висот на краях мису, містять чіткі – загострені – кути поворотів траси свого проходження. Переважно вони

влаштовані за системою рів – вал і лише зі сторони заплави мають ділянку, споруджену за системою ескарп – вал. У південно-східному секторі укріплення влаштовано прохід. У західній частині має місце вигин лінії оборони у внутрішній бік захищеного периметру та помітне на денній поверхні округле підвищення. Окрім зазначених вище укріплень, мис відрізаний від плато валоподібним підвищенням, яке сполучає між собою витоки фланкуючих ярів.

Внутрішній майданчик городища був прощурфований: як на другій, так і на третій надзаплавних терасах. У шурфі 1 були виявлені фрагменти ліпного керамічного посуду, культурну приналежність якого встановити проблематично. У шурфі 2 відсутні будь-які антропогенні рештки. Тому культурно-хронологічне визначення пам'ятки можна лише припустити на основі аналогів фортифікаційного будівництва, загальної системи розташування городищ в даному мікрореєоні та оточуючих археологічних пам'яток, які свідчать на користь салтово-маяцької культури.

У Печенізькому р-ні були обстежені раніше відомі Кицівське городище та розташоване поряд селище Кицівка I, а також виявлене городище Котковське.