

ІНСТИТУТ АРХЕОЛОГІЇ
НАЦІОНАЛЬНОЇ АКАДЕМІЇ НАУК УКРАЇНИ

**АРХЕОЛОГІЧНІ
ДОСЛІДЖЕННЯ
В УКРАЇНІ
2017**

Головний редактор
БОЛТРИК Юрій Вікторович, канд. іст. наук

Редакційна колегія
БУЙСЬКИХ Алла Валеріївна, д-р іст. наук
ГОРБАНЕНКО Сергій Анатолійович, канд. іст. наук
ЗАЛІЗНЯК Леонід Львович, д-р іст. наук, проф.
ІВАКІН Гліб Юрійович (†), член-кореспондент НАН України, проф.
КУЛАКОВСЬКА Лариса Віталіївна, канд. іст. наук
ЛИТВІНЕНКО Роман Олександрович, д-р іст. наук, проф.
МОЦЯ Олександр Петрович, член-кореспондент НАН України, проф.
ОТРОЩЕНКО Віталій Васильович, д-р іст. наук, проф.
ПОТЄХІНА Інна Дмитрівна, канд. іст. наук
САПОЖНИКОВ Ігор Вікторович, д-р іст. наук
СКОРИЙ Сергій Анатолійович, д-р іст. наук, проф.
ТЕРПИЛОВСЬКИЙ Ростислав Всеволодович, д-р іст. наук, проф.
ЧАБАЙ Віктор Петрович, член-кореспондент НАН України, проф.

Затверджено до друку Вченою радою
Інституту археології НАН України

Прийм матеріалів:
Польовий комітет ІА НАН України
просп. Героїв Сталінграда, 12
м. Київ 04210
e-mail: adu.iananu@gmail.com
факс (044) 418-33-06



Виходить за підтримки
ВГО «Спілка археологів України»

А-87 Археологічні дослідження в Україні 2017 р. — Київ: ІА НАН України, 2019. — 390 с.
ISBN 978-617-7810-01-7

Видання є щорічником, який готується до друку Польовим комітетом Інституту археології НАН України. Містить інформаційні повідомлення про роботу археологічних експедицій поточного польового сезону.

Стане в нагоді науковцям, студентам і всім, хто стежить за розвитком сучасної української археологічної науки.

УДК 904(477)

В оформленні обкладинки використано фото курганів на правому березі р. Сіверський Донець нижче схилом від Бахмутської траси (Бахмутка) поблизу с. Довге Слов'яносербського р-ну Луганщини (з відео Є. Ланга для публікації: S. Telizhko, S. Hardy «In the Line of Fire: the Situation with Archaeological Objects in Eastern Ukraine») та фото фрагменту аттичного чорнофігурного кратеру кола Лідосу (див.: В. Крутілов, Д. Чистов «Роботи Березанської експедиції у 2016 р. (ділянка «О-Західний»)», с. 166, рис. 3).

ISBN 978-617-7810-01-7

© Інститут археології НАН України, 2019
© Автори статей, 2019

Редактор: О. О. Білинський; оформлення обкладинки: А. В. Панікарський; верстка: С. А. Горбаненко

Підписано до друку 7.05.2019 р. Формат 60 × 84 1/8. Папір офсетний.

Друк офсетний. Гарнітура Antiqua. Обл.-вид. арк. 47,7.

Ум. друк. арк. 45,4. Тираж 300 прим. Зам.

Інститут археології Національної академії наук України; 04210, м. Київ, проспект Героїв Сталінграда, 12; www.iananu.org.ua

Свідоцтво про внесення суб'єкта видавничої справи до Державного реєстру видавців, виготовлювачів і розповсюджувачів видавничої продукції ДК № 6290 від 09.07.2018 р.

Тираж видруковано: ПП «Видавництво «Стародавній Світ»; тел.: (044) 599-34-43; e-mail: books@ancientry.org; www.ancientry.org

Свідоцтво про внесення до Державного реєстру видавців, виготівників і розповсюджувачів видавничої продукції ДК № 3991 від 24.02.2011 р.

Курган 2 розташований по вул. Гвардії генерала Говенка, 29. Його розміри в плані складають 28 × 30 м; висота — 1,8 м. Насип значною мірою деформований. Північно-східний сектор під садом і городом. Південно-західний майже повністю знесений.

Курган 3 розташований по вул. Гвардії генерала Говенка, 39. Його розміри складають 22 × 24 м; висота — 0,4 м. Північно-західний сектор під городами і теплицею. Південно-західний — деформований, в нього вкопаний бетонний стовп.

Курган 4 розташований по вул. Гвардії генерала Говенка, 49. Його розміри в плані складають 18 × 20 м; висота — 1 м. Поверхня засаджена деревами і кущами. У східній полі влаштована оглядова яма для автомобілів.

Отже, у 2017 р. здійснено археологічні розкопки кургану 4 Дуншівської курганної групи Люботинського могильника. Його насип до того часу був сильно пошкоджений у результаті антропогенного впливу. Проведення превентивних розкопок дозволило зберегти наукову інформацію і ввести її в науковий обіг шляхом публікації матеріалів. Крім розкопок, були проведені візуальний огляд стану курганів цієї групи, що збереглися, і виявити при цьому додаткові насипи. Також була виявлена невідома раніше курганна група, розташована в районі вул. Гвардії генерала Говенка м. Люботин. У цілому проведені дослідження значно поповнюють і уточнюють наші відомості про скіфські анклави старожитностей в районі м. Люботин.

В. Окатенко, С. Скорий, Г. Свистун

ДОСЛІДЖЕННЯ КУРГАНУ ДОБИ БРОНЗИ БІЛЯ с. НАСТЕНЬКІВКА

Експедиція ДП ОАСУ ІА НАН України «Слобідська археологічна служба» обстежила курганну групу, що знаходиться близько 1 км на південний схід від околиці с. Настеньківка Китченківської сільської ради Краснокутського р-ну Харківської обл. (рис. 1). Кургани розташовані на вододілі рік Мжа і Мерла (допливи р. Ворскла). Були проведені рятівні дослідження кургану №1, насип якого практично знівельований щорічною оранкою.

Вперше фахівці звернули увагу на розташовані тут кургани ще на початку ХХ ст., і деякі з них були досліджені напередодні XIII Археологічного з'їзду. Тоді на кошти промисловця і підприємця П. І. Харитоненка на цій території було розкопано 27 насипів (серед яких були і майдани). Результати проведених робіт були висвітлені у працях проф. Д. І. Багалія та В. Є. Данилевича, присвячених розкопкам курганів біля хуторів Настельний і Покровський у Валківському та Богодухівському повітах Харківської губернії у 1903 р. Вони знайшли відображення на сторінках збірників матеріалів XIII і XIV Археологічних з'їздів. Отримані матеріали були віднесені як до доби бронзи, так і до скіфської культури IV ст. до н. е.

Насип дослідженого кургану 1 в результаті щорічної оранки практично не фіксувався

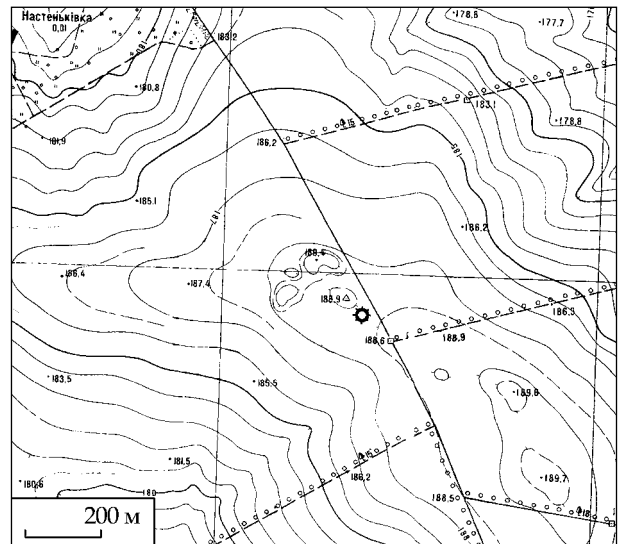


Рис. 1. Топографічний план розташування дослідженого кургану біля с. Настеньківка

на місцевості і знаходився в оточенні низки курганів і майданів різного розміру в плані та за висотою. Щоб зробити топографічний план могильника і виокремити його від розташованих поруч майданів, було використано лазерне сканування поверхні ділянки і аерофотозйомка (зроблено ортофотоплан) досліджуваної території з безпілотного літального апарату.



Рис. 2. Загальний вид розкопок кургану 1 біля с. Настеньківка Краснокутського р-ну, вид зі сходу (зйомка дроном DJI Inspire 1)

Закладений розкоп з траншеями, зорієнтованими за лінією захід — схід, мав загальну площу 826 м² (рис. 2). У ході проведення розкопок була виявлена видовжена з південного заходу на північний схід канава завширшки близько 2 м, яка звужувалась до низу, де мала ширину переважно близько 1 м. Гумусове заповнення, що фіксувалося від рівня розораного шару, не містило культурних решток.

На риллі також було виявлене руків'я червоноглиняної амфори пізньоскіфського часу. Імовірно, рештки зруйнованого впускного поховання.

Південно-східний сектор розкопу містив підкурганні поховання. Слід звернути увагу, що орієнтовні межі зруйнованого поховального комплексу були визначені передусім розташуванням виявлених поховань та за візуальними ознаками відмінностей насипних ґрунтів. У результаті реконструйований діаметр дослідженого кургану склав 16 м.

Всього було виявлено дев'ять поховань дорослого та підліткового віку, деякі із прижиттєвими травмами (визначення О. Д. Козак). Частина решток небіжчиків також була пошкоджена (знищена) не тільки землерийними тваринами, але й через розташування комплексів на рівні сучасної оранки, якою на всій площі був також знищений горизонт похованого ґрунту.

У похованнях, що зберегли позицію кістяків, переважна частина небіжчиків покоїлася на лівому боці. Лише одне поховання (№ 7) було здійснено на правому боці. Усі кістяки були скорчені і зорієнтовані головою у східному напрямку. Цікавим виявилось основне поховання 9, де небіжчик був зафіксований серед решток обвугленої деревини дуба черешчатого — *Quercus robur* L (визначення А. І. Попова).

Речовий супровід поряд із небіжчиками був обмежений посудом, що стояв попереду або позаду них. Так, у восьми похованнях виявлені ліпні керамічні горщикovidні та гостроріберні посудини з геометричним орнаментом чи без нього, які дозволяють зарахувати всі поховання до бережнівсько-маївської зрубної культури в рамках XVII—XIII ст. до н. е.

Отже, встановлено, що курганна група, до якої належить досліджений курган, споруджена за доби пізньої бронзи й використовувалась у пізніший час. Здобуті під час досліджень матеріали дозволяють не тільки доповнити наші знання щодо антропологічних особливостей та поховального обряду давнього населення, але й розширити уявлення щодо його міграцій та динаміки освоєння теренів Дніпро-Донецького межиріччя.