

ГІРНИЧІ ВИРОБКИ В СОЛОНЕЦЬКОМУ ЯРУ НА ЧУГУЇВЩИНІ *

Свистун Г.Е., Саяний М.І., Колода В.В.

Стаття присвячена одній з мало досліджених категорій пам'яток історії промисловості Харківщини: давнім виробкам корисних копалин. Їх сліди виявлені в Солонецькому яру поблизу с. Мохнач Чугуївського району. Загальна площа відкритого кар'єру сягає близько 6 га. Вони починаються безпосередньо з верхнього майданчика мису і далі, спускаючись уступами вниз у вигляді паралельних валоподібних відвалів, доходять практично до тальвегу яру. Виявлені на об'єкті артефакти свідчать, що ця гірничавиробка використовувалася в межах XVIII – XIX ст. Відсутність писемних даних та складність проведення тут археологічних досліджень залишають відкритим питання: які саме корисні копалини видобувалися на цьому місці.

Ключові слова: Харківщина, Мохнач, новий час, гірничавиробки, корисні копалини.

Свистун Г.Е., Саяний М.І., Колода В.В. Горные выработки в Солонецком Яру на Чугуевщине.

Статья посвящена одной из мало исследованных категорий памятников истории промышленности Харьковщины: давним выработкам полезных ископаемых. Их следы выявлены в Солонецком яру близ с. Мохнач Чугуевского района. Общая площадь открытого карьера достигает около 6 га. Они начинаются непосредственно с верхней площадки мыса и далее, спускаясь уступами вниз в виде параллельных валообразных отвалов, доходят практически до тальвега яра. Выявленные на объекте артефакты свидетельствуют, что эта горная выработка использовалась в рамках XVIII – XIX вв. Отсутствие письменных данных и сложность проведения тут археологических исследований оставляют открытым вопрос: какие именно полезные ископаемые добывались на этом месте.

До 2020 р. дана місцевість, як і село Мохнач входили до складу Зміївського р-ну

Ключевые слова: Харьковщина, Мохнач, новое время, горные выработки, полезные ископаемые.

Svistun, G.Y., Sajanyi M.I., Koloda V.V. Mine workings in the Solonetsky Yar in the Chuguev region.

The article is devoted to one of the little-studied categories of monuments in the history of the industry of the Kharkiv region: the long-term development of minerals. Their traces were found in the Solonetsky Yar near the village. Mokhnach, Chuguevsky district. The total area of the open pit is about 6 hectares. They begin directly from the upper platform of the cape and further, going down in ledges in the form of parallel roll-shaped dumps, reach almost to the thalweg Yar. The artifacts found at the site indicate that this mine was used in the 18th - 19th centuries. The lack of written data and the complexity of conducting archaeological research here leave an open question: what kind of minerals were mined at this place.

Key words: Kharkiv region, Mokhnach, new time, mine workings, minerals.

Вже понад століття Харківщина є об'єктом пильної уваги археологів. Значним поштовхом для цього став XII Археологічний з'їзд, що відбувся у 1902 р. Підготовка до цього загальнодержавного наукового заходу дала змогу поставити питання широкого збирання даних про старожитності краю та створення першої археологічної мапи Харківської губернії, в дописі до якої був зафіксований найбільший на початок минулого століття звід археологічних даних щодо нашого краю (Багалей 1905).

Саме там і згадується вперше археологічний об'єкт, який до цього часу не дає спокою харківським археологам та краєзнавцям: «К северу от дер. Черемушной ..., в 7 верстах к северу городище в урочище Солонецкий Яр» (Багалей 1905, с. 38). Таке коротке повідомлення свідчить, що сам Дмитро Іванович не був на місці пам'ятки, а скористався свідченнями, що були надіслані до нього через Підготовчий комітет з'їзду. Окрім цього у статті, що присвячена с. Мохнач, Д. І. Багалій повідомляє: «В 3-х верстах от села

другое городище, называемое Запорожским». Ні напярмку на це городище, ні прив'язки до певного краю села, ні на якому березі Сіверського Дінця воно розташоване, автор не повідомляє. Це, як і попередній факт, свідчить, перш за все, про, здебільшого, кабінетну обізнаність автора першої археологічної мапи Харківщини та пояснювальної записки до неї.* Не виключаємо, що збираючи матеріал для своєї мапи археологічних пам'яток Харківської губернії від різних інформаторів, він міг двічі позначити одну і ту ж пам'ятку, прив'язуючи її до різних населених пунктів.** Але, крім цього, під Запорожським городищем могли розумітися залишки укріпленої по периметру валом садиби орієнтовно XVII–XVIII ст., які знаходяться на північно-східній околиці зниклого на сьогодні с. Лозуківки, поблизу ставка, на західній експозиції Кобилячого Яру, який в цьому місці сходить нанівець. На користь цього говорить вказана Д. І. Багалієм відстань від с. Мохнача.

В середині ХХ ст. спробу знайти його здійснив Б.А. Шрамко, який відобразив цей факт у своєму науковому звіті: «... к юго-западу от городища [Мохнач – Авт.], в лесу, около Солонецкого яра, обнаружено еще одно городище. Однако исследовать его сколько-нибудь обстоятельно в этом году не удалось» (Шрамко 1953, с. 16). Спираючись на власний досвід одного з авторів цієї роботи, який працював багато років в експедиціях Б.А. Шрамка, можна стверджувати, що сам Борис Андрійович теж не бачив цього об'єкта, а

* Це не дорікання досвідченому вченому, який взяв на себе титанічну працю з організації та проведення XII Археологічного з'їзду, зі створення мапи, зводу пам'яток та підготовки матеріалів з'їзду до друку. А говорить лише про його бажання зібрати якомога більше матеріалів і зафіксувати максимальну кількість свідчень про археологічні старожитності Харківщини.

** Таке неодноразово траплялося і в середині – другій половині ХХ ст., під час масових археологічних розвідок. Цьому запобіг лише факт залучення до фіксації археологічних пам'яток приладів JPS-навігації.

відомості вніс зі слів когось з учасників, які проводили пошуки роменського могильника за його дорученням. Не виключаю, що дослідник планував повернутися до цієї пам'ятки та власноруч обстежити її (як він це робив зазвичай), але сталося так, що 1953 р. був останнім в його присутності в Мохначі. Працюючи практично 20 останніх років над дослідженнями городища в с. Мохнач та його околицях, один з дописувачів сам неодноразово доручав досвідченим експедиційникам відшукати городище в Солонецькому яру. Але – без результатів.

Тому інформація від директора Зміївського краєзнавчого музею про знахідку багаторядних валів в Солонецькому Яру та публікація його розвідок (Саяний 2015) була сприйнята позитивно. Спираючись на них, інформація про городище потрапила й до матеріалів однієї з конференцій (Колода 2018, с. 185). Отриману інформацію вдалося перевірити лише восени 2018 р. силами авторів та ще одного зі співробітників навчально-дослідної археологічної



Рис. 1. Ситуаційний план місцевості з місцем розташування решток гірничо-видобувного комплексу (wikimapia.org).



лабораторії ХНПУ ім. Г. С. Сковороди – В. П. Сировацького. Виїзд на місце, який супроводжувався закладанням шурфів та оглядом так званих «валів», прояснив ситуацію.

Об'єкт знаходиться в гущині масиву Мохначанських лісів

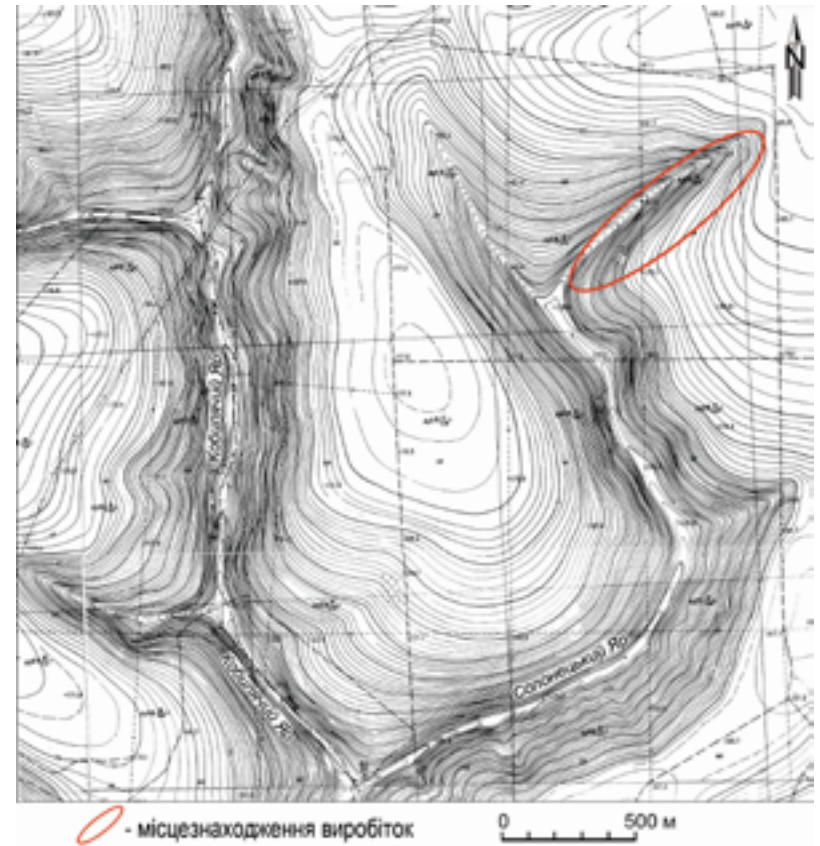


Рис. 3. Докладна топографічна мапа місцевості з вказівкою місця знаходження решток гірничо-видобувного комплексу.

(рис. 1), у витоків Солонецького Яру (рис. 2),* займаючи північну експозицію мисового майданчика лівого схилу балки (рис. 3). На момент огляду об'єкт знаходився під дубовим лісом (квартали лісництва 38 і 39). Простежуються щонайменше сім значних валоподібних відвалів, які сягають висоти близько 3 м. Між ними розміщуються поглиблення траншей, які з часом заплили ґрунтом. Все це добре видно

* В назві даного яру немає однозначності. На google-мапах він найчастіше називається Кобилячим Яром. На топографічних мапах він позначений або Солонецьким яром, або має подвійну назву: його східні витoki – Солонецький Яр, його західні витoki – Кобилячий Яр.

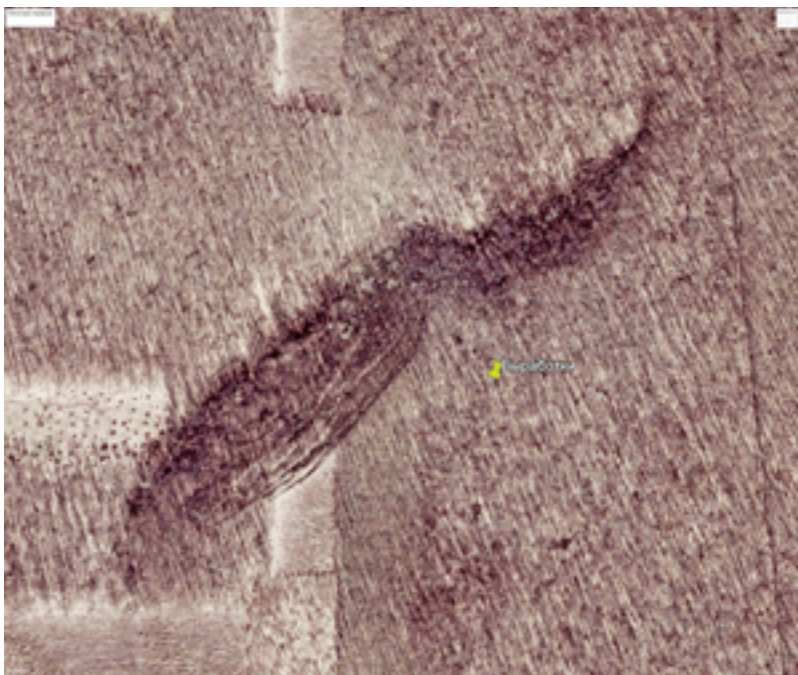


Рис. 4. Знімок місця комплексу з космосу.

на супутникових знімках (рис. 4). Закладання шурфів культурного шару не виявило: під шаром сірого лісового ґрунту (15–25 см) відразу йде передматериковий суглинок (≈ 10 см), який переходить у важку материкову глину.

В цілому весь комплекс являє собою пластові виробки відкритим способом корисних копалин, характер яких потребує додаткового визначення. Площа об'єкту довжиною близько 865 м по лінії південний захід – північний схід і максимальною шириною близько 150 м сягає близько 6 га. Виробки поділяються на два сектори: південно-західний (завдовжки близько 450 м) і північно-східний (завдовжки близько 350 м), між якими існує невеликий кордонний перешийок. Виробки починаються безпосередньо з верхнього майданчика мису, утворюючи по його краю валоподібне підвищення (рис. 5) або уступ, який нагадує ескарпування. Ряди паралельних валоподібних ґрунтових



Рис. 5. Верхній вал (вид з північного сходу): 1 – на вершині валу; 2 – біля північно-західної підосви валу.

відвалів – від трьох до шести (без заглиблень вздовж них) – спускаються рядами вниз (рис. 6). Північний край доходить майже до тальвегу балки. Загальний перепад висот виробок сягає близько 20 м.

На території об'єкту підібрані речі, які, скоріш за все, є слідами робітників: залізні черешкові ножі та серп



Рис. 6. Вали верхньої частини решток гірничо-видобувного комплексу: 1 – другий та третій вали (вид зі сходу, з першого, верхнього валу); 2 – на середньому валу на фоні третього валу (вид із південного сходу); 3 – вид на третій, другий та перший (верхній) вали – вигляд із північного заходу.

(рис. 7), фрагмент казана з вушком для підвішування, а також підковки від чобіт (Саяний 2015, рис. 2), які можна датувати в межах XVIII–XIX ст., знайдені в іншому місці.

Такий промисловий об'єкт в межах сучасної Харківщини не є поодиноким. Подібні за характером виробки з видобутку пісковика були зафіксовані в 2011 р. на правобережжі

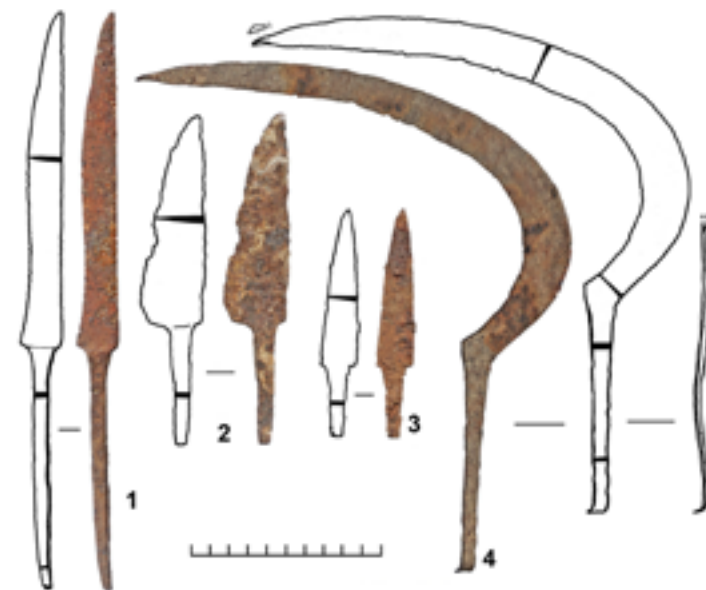


Рис. 7. Знахідки залізних артефактів з поверхні плато поблизу решток гірничо-видобувного комплексу.

правого припливу Сіверського Дінця р. Тетлезі.* Там також мають місце чисельні відвали ґрунту і терасування схилу, зверненого до заплави. Загальна протяжність тетлезьких виробок складає не менше 700 м (Свистун, 2018), що в цілому за розмірами зближає їх з солонецькими. Вірогідно, що в останніх теж добували зелений глауконітовий глинистий пісковик Харківського ярусу або – не виключено – білий, вишневий чи червоно-рудий пісковик Полтавського ярусу (Федоровский 1918, с. 27–29), які здебільшого використовувались як будівельний матеріал (Свистун 2007), так само і в якості рудної сировини для чорно-металургійного виробництва (Турлей, 1936, с. 47–50; Николаенко 1991, с. 95–96,

* До речі, поклади пісковика на р. Тетлезі, біля хут. Ареф'єва відмічені в переліку основних Харківської губернії. Розробки саме в Солонецькому Ярі в той час не згадуються, тому можна припустити, що на початок XX ст. видобуток будь-яких копалин там вже не здійснювався і місце було позабутим (Федоровский 1918, с. 38).

рис. 1; Колода 1999, с. 89–90, приложение 7).*

На жаль, питання розробок (зокрема, на схилах ярів та заплав річок) на Харківщині вивчено досить слабо, але цей напрямок досліджень є досить важливим для з'ясування хронологічного зв'язку населення з природними умовами, впливу геологічних факторів на прояви матеріальної культури та складання економічного базису краю в різні історичні періоди.

ЛІТЕРАТУРА

Багаей, Д. И. 1905. Объяснительный текст к Археологической карте Харьковской губернии. Труды XII Археологического съезда, 1, с. 1–92.

Колода, В. В. 2018. Роль наукових, навчальних та музейних установ у археологічному вивченні с. Мохнач та його округи. ВХНУ, серія "Історія", 54, с. 179–188.

Колода, В. В. 1999. Черная металлургия Днепро-Донского междуречья во второй половине I тыс. н.э. Харьков: РЦНИТ.

Николаенко, А. Г. 1991. Северо-западная Хазария или Киевская Русь?... Волоконовка: Белгородский областной краеведческий музей.

Саяний, М. І. 2015. Соловецьке городище – невідома пам'ятка археології Зміївщини. ХІАС, 17, с. 18–22.

Свистун, Г. Е. 2018. Разновременные археологические объекты на правом берегу р. Тетлеги (по результатам разведок в 2011 г.). ХІАС, с. 43–62.

Свистун, Г. Е. 2007. К вопросу о строительном материале и архитектуре салтовских лесостепных городищ бассейна Северского Донца. ХАС, 2, с. 40–58.

Турлей, Г. Ф. 1936. Полезные ископаемые бассейна Северского Донца. Геологический очерк бассейна реки Донца. Харьков, Киев: Научтехиздат, с. 146–194.

Федоровский, А. С. 1918. Геологический очерк Харьковской губернии. Харьков.

Шрамко, Б. А. 1953. Отчёт об археологических разведках и раскопках Харьковского государственного университета в 1953 г. НА ІА НАН України, ф. 64, 1953/19.

Не можна виключати і інші корисні копалини Харківщини, які могли добувати в солонецьких виробках. Так, на навколишніх теренах відомі поклади білого піску Полтавського ярусу, цегляних і гончарних глин тощо (Федоровский 1918, с. 35–39).

УКРАЇНСЬКИЙ ЛІСОСТЕП НА ПОЧАТКОВОМУ ЕТАПІ СЕРЕДНЬОСКІФСЬКОГО ПЕРІОДУ (КІНЕЦЬ VI – ПЕРША ПОЛОВИНА V СТ. ДО Н.Е.).

А.О.Желтобрюх

Желтобрюх А.О. Український Лісостеп на початковому етапі середньоскіфського періоду (кінець VI – перша половина V ст. до н.е.).

В роботі на основі новітніх археологічних даних розглядається політична та етнічна ситуація у Дніпровському Лісостеповому Лівобережжі скіфського періоду наприкінці VI – першій половині V ст. до н.е.

Автором простежуються ті етнокультурні зміни, які відбулися в Українському Лівобережному Лісостепі раннього залізного віку наприкінці VI – початку V ст. до н.е. Предметом дослідження, проведеного автором, є аналіз скіфської матеріальної культури зазначеного періоду, а метою дослідження – висвітлення в матеріальній культурі тих змін, які відбулися в Лісостеповій Скіфії та у степових скіфів, а також причини цих змін. Актуальність даної теми обумовлена новітніми археологічними відкриттями і прагненням дати їм наукове пояснення.

Желтобрюх А.А. Украинская Лесостепь в начальном этапе среднескифского периода (конец VI – первая половина V в.в. до н.э.).

В работе на основе новейших археологических данных рассматривается политическая и этническая ситуация в Днепро-Донском Лесостепном Левобережье скифского периода в конце VI - первой половине V в. до н.э.

Автором прослеживаются те этнокультурные изменения, которые произошли в украинской Левобережной Лесостепи раннего железного века в конце VI - начале V в. до н.э. Предметом исследования, проведенного автором, является анализ скифской материальной культуры указанного периода, а целью исследования - освещение в материальной культуре тех изменений, которые произошли в лесостепной Скифии и у степных скифов, а также причины этих изменений. Актуальность данной темы обусловлена новейшими археологическими открытиями и стремлением дать им научное объяснение.