

ІНСТИТУТ АРХЕОЛОГІЇ
НАЦІОНАЛЬНОЇ АКАДЕМІЇ НАУК УКРАЇНИ

АРХЕОЛОГІЧНІ ДОСЛІДЖЕННЯ В УКРАЇНІ 2017

Головний редактор
БОЛТРИК Юрій Вікторович, канд. іст. наук

Редакційна колегія
БУЙСЬКИХ Алла Валеріївна, д-р іст. наук
ГОРБАНЕНКО Сергій Анатолійович, канд. іст. наук
ЗАЛІЗНЯК Леонід Львович, д-р іст. наук, проф.
ІВАКІН Гліб Юрійович (†), член-кореспондент НАН України, проф.
КУЛАКОВСЬКА Лариса Віталіївна, канд. іст. наук
ЛИТВИНЕНКО Роман Олександрович, д-р іст. наук, проф.
МОЦЯ Олександр Петрович, член-кореспондент НАН України, проф.
ОТРОЩЕНКО Віталій Васильович, д-р іст. наук, проф.
ПОТЄХІНА Інна Дмитрівна, канд. іст. наук
САПОЖНИКОВ Ігор Вікторович, д-р іст. наук
СКОРИЙ Сергій Анатолійович, д-р іст. наук, проф.
ТЕРПИЛОВСЬКИЙ Ростислав Всеволодович, д-р іст. наук, проф.
ЧАБАЙ Віктор Петрович, член-кореспондент НАН України, проф.

Затверджено до друку Вченою радою
Інституту археології НАН України

Прийм матеріалів:
Польовий комітет ІА НАН України
просп. Героїв Сталінграда, 12
м. Київ 04210
e-mail: adu.iananu@gmail.com
факс (044) 418-33-06



Виходить за підтримки
ВГО «Спілка археологів України»

А-87 Археологічні дослідження в Україні 2017 р. — Київ: ІА НАН України, 2019. — 390 с.
ISBN 978-617-7810-01-7

Видання є щорічником, який готується до друку Польовим комітетом Інституту археології НАН України. Містить інформаційні повідомлення про роботу археологічних експедицій поточного польового сезону.

Стане в нагоді науковцям, студентам і всім, хто стежить за розвитком сучасної української археологічної науки.

УДК 904(477)

В оформленні обкладинки використано фото курганів на правому березі р. Сіверський Донець нижче схилом від Бахмутської траси (Бахмутка) поблизу с. Довге Слов'яносербського р-ну Луганщини (з відео Є. Ланга для публікації: S. Telizhko, S. Hardy «In the Line of Fire: the Situation with Archaeological Objects in Eastern Ukraine») та фото фрагменту аттичного чорнофігурного кратеру кола Лідосу (див.: В. Крутілов, Д. Чистов «Роботи Березанської експедиції у 2016 р. (ділянка «О-Західний»)», с. 166, рис. 3).

ISBN 978-617-7810-01-7

© Інститут археології НАН України, 2019
© Автори статей, 2019

Редактор: О. О. Білинський; оформлення обкладинки: А. В. Панікарський; верстка: С. А. Горбаненко

Підписано до друку 7.05.2019 р. Формат 60 × 84 1/8. Папір офсетний.

Друк офсетний. Гарнітура Antiqua. Обл.-вид. арк. 47,7.

Ум. друк. арк. 45,4. Тираж 300 прим. Зам.

Інститут археології Національної академії наук України; 04210, м. Київ, проспект Героїв Сталінграда, 12; www.iananu.org.ua

Свідоцтво про внесення суб'єкта видавничої справи до Державного реєстру видавців, виготовлювачів і розповсюджувачів видавничої продукції ДК № 6290 від 09.07.2018 р.

Тираж видруковано: ПП «Видавництво «Стародавній Світ»; тел.: (044) 599-34-43; e-mail: books@ancientry.org; www.ancientry.org

Свідоцтво про внесення до Державного реєстру видавців, виготівників і розповсюджувачів видавничої продукції ДК № 3991 від 24.02.2011 р.

було влаштоване біля колишньої монастирської церкви.

Біля с. Кам'яна Яруга було зафіксовано та обстежено селище з зольниками раннього залізного віку.

Поселення знаходиться на північний схід від с. Кам'яна Яруга, на краю плато у витоків Фаворового логу, на захід від Чугуєво-Бабчанської Дачі (лісництва).

На оранці був зібраний підйомний матеріал, який складається з уламків ліпних горщиків з защипами та проколами по вінцю, піддонами та закраїнами в нижній частині посудини.

Також в Чугуївському р-ні – на схід від с. Зауддя, на краю плато правого берега р. Уда був оглянутий курганний могильник. На орному полі зафіксовано на момент огляду 17 курганних насипів. Окремі з них вже майже повністю знівельовані. Але частина

ще зберігає досить помітні ґрунтові насипи висотою від 0,4 до 0,8 м. Діаметри розораних курганів складають від 25 до 40 м.

На поверхні порушених оранкою насипів були віднайдені фрагменти ліпних посудин, а також стінка червоноглиняної амфори.

* * *

Таким чином, у 2017 р. були продовжені охоронні роботи в зонах пам'яток археології місцевого значення, встановлених Управлінням культури і туризму Харківської обласної державної адміністрації. На жаль, переважна частина їх звелася до попередніх археологічних експертиз в межах поселень в історичних центрах міст Харкова і Богодухова. В інших районних центрах Харківської обл. замовлення на археологічну експертизу були поодинокі, або зовсім відсутні.

В. Квітковський, Г. Свистун

РОЗВІДКИ В ЗМІЙВСЬКОМУ ТА ПЕЧЕНІЗЬКОМУ РАЙОНАХ

Із метою доповнення археологічної карти Харківщини були здійснені розвідки на правобережжі Сіверського Дінця в межах Зміївського та Печенізького р-нів – на територіях, які до того були недостатньо вивчені в археологічному відношенні. У результаті були виявлені нові пам'ятки та уточнені відомості щодо раніше відомих.

У Зміївському р-ні було зосереджено увагу на території Національного природного парку «Гомільшанські ліси», територія якого слабо вивчена в археологічному відношенні. Розвідки проводилися на відрізку місцевості між с. Коропове Зміївського р-ну та впадінням в р. Сіверський Донець правої притоки – р. Гомільша. У результаті було виявлене городище Коропове Південне (рис. 1), яке знаходиться за 0,5 км на південь від південного краю населеного пункту та за 2 км на північ від гирла р. Гомільша. Пам'ятка займає мисовий майданчик, утворений ярами, що розташовані з його північного та південного боків. Майданчик має поверхню з ухилом в бік заплави річки та досить виразні другу та третю надзаплавні тераси. Оборонні споруди розміщуються на обох цих терасах вздовж природних перепадів висот на краях мису, містять чіткі – загострені – кути поворотів траси свого проходження. Переважно вони

влаштовані за системою рів – вал і лише зі сторони заплави мають ділянку, споруджену за системою ескарп – вал. У південно-східному секторі укріплення влаштовано прохід. У західній частині має місце вигин лінії оборони у внутрішній бік захищеного периметру та помітне на денній поверхні округле підвищення. Окрім зазначених вище укріплень, мис відрізаний від плато валоподібним підвищенням, яке сполучає між собою витоки фланкуючих ярів.

Внутрішній майданчик городища був прощурфований: як на другій, так і на третій надзаплавних терасах. У шурфі 1 були виявлені фрагменти ліпного керамічного посуду, культурну приналежність якого встановити проблематично. У шурфі 2 відсутні будь-які антропогенні рештки. Тому культурно-хронологічне визначення пам'ятки можна лише припустити на основі аналогів фортифікаційного будівництва, загальної системи розташування городищ в даному мікрореєоні та оточуючих археологічних пам'яток, які свідчать на користь салтово-маяцької культури.

У Печенізькому р-ні були обстежені раніше відомі Кицівське городище та розташоване поряд селище Кицівка I, а також виявлене городище Котковське.

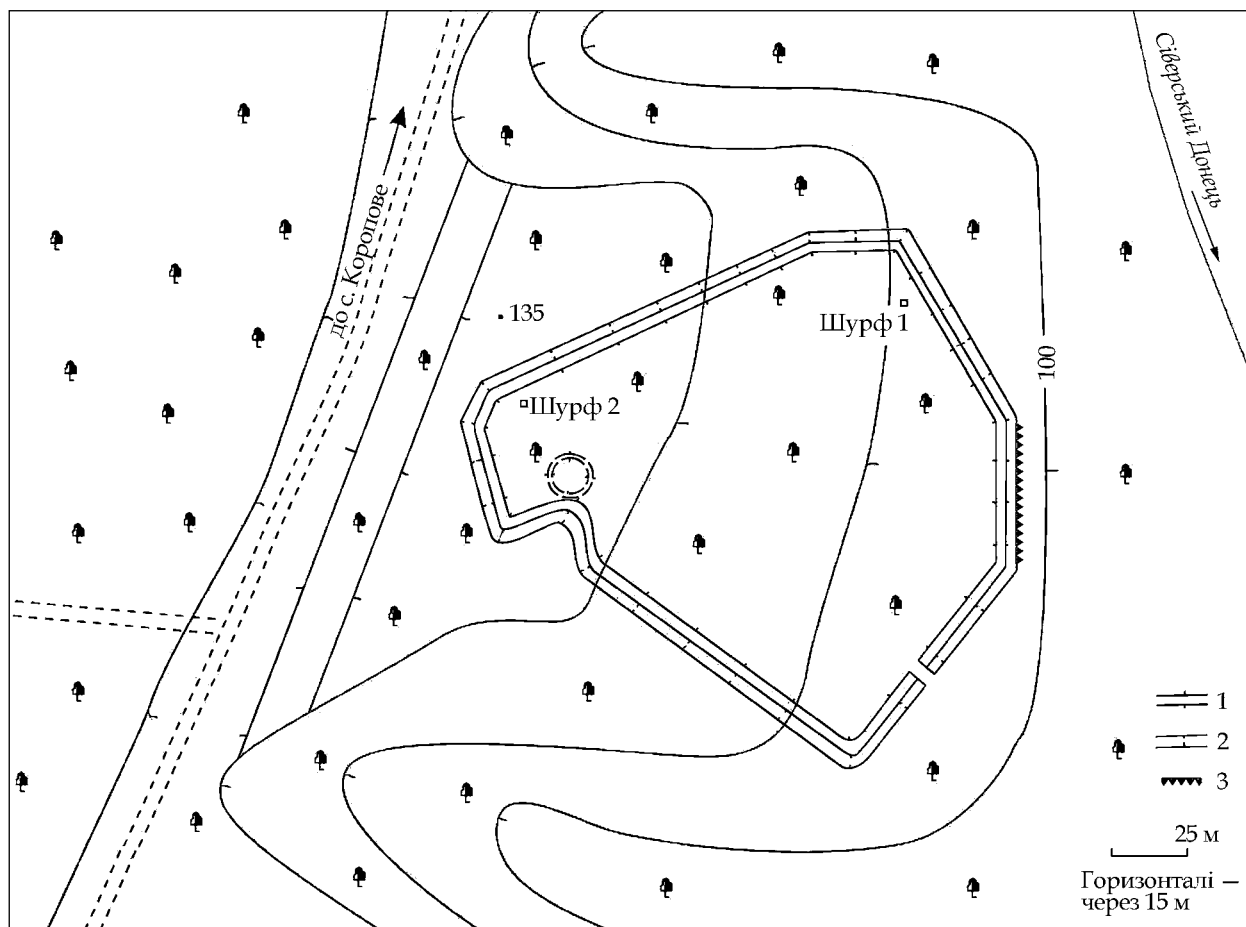


Рис. 1. План городища Коропове Південне

На Кицівському городищі, розташованому на правобережжі Сіверського Дінця з південно-східного боку від с. Кицівка, виявленому розвідками Г. Є. Свистуна в 2006 р., було уточнено план, здійснено аерофотозйомку території пам'ятки та здійснено зачистку частини насипу валу. Встановлено, що ґрунтовий вал, насипаний з заплавної ґрунту, має з внутрішнього боку яму з алевролітовим заповненням. Поверхня насипу, як і вся територія городища, перекрита шаром навіяного піску, чому сприяють розташовані поряд бугристі піски, відомі як Харківська пустеля.

За близько 5 км на північний схід від Кицівського городища – на плато правобережжя Сіверського Дінця – було виявлено Котковське городище, на розташування якого на цьому місці вказує пам'ятка писемності «Книга Большому Чертежу» 1627 р. Укріплення являє собою дві суміщені лінії оборони, влаштовані за системою рів – вал, які в плані утворюють близьку до кола конфігурацію. У конструкції валів застосоване каміння. Внутрішнє дворище городища розділене додатковим валом на два сектори. Попередньо фортифікаційні споруди, зважаючи на загальну систему розташування городищ в

мікрорегіоні, застосовані будівельні матеріали та оточуючі археологічні пам'ятки, можна зарахувати до доби середньовіччя, а саме салтово-маяцької культури.

Окрім городищ, було здійснено вивчення території багатошарового поселення, розташованого близько 200 м південніше с. Кицівка; оглядали І. П. Костюченко в 1949 р., Є. В. Пузаков у 1964 р., Ю. В. Буйнов у 1976 р. та О. О. Лаптев у 2011 р. За результатами їх розвідок пам'ятка має відкладення зрубної, бондарихинської, пенківської, салтово-маяцької культур, а також скіфського часу. У 2017 р. було здійснено шурфування цієї території з метою виявлення меж поселення та уточнення свідчень щодо характеру культурних нашарувань. Один з шурфів, внаслідок необхідності вивчення археологічних комплексів, що були в ньому виявлені, було розширено до меж невеликого розкопу (14 м²).

У результаті робіт були виявлені нашарування епохи Великого переселення народів (гунського часу III–V ст.), раннього (салтово-маяцької культури VIII–X ст.) та розвиненого (ординського часу XIV–XV ст.) середньовіччя, а також епохи колонізації території Слобожанщини в XVII–XVIII ст.

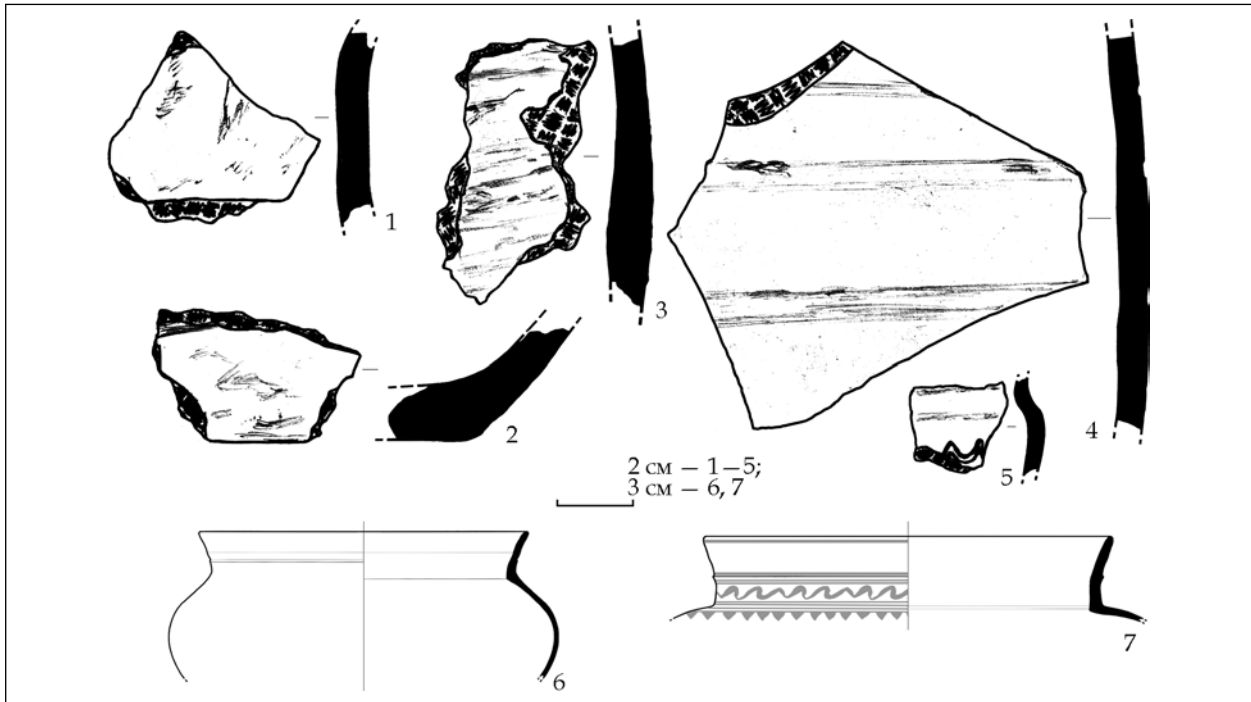


Рис. 2. Знахідки з селища Кицівка 1: 1, 2 – фрагменти ліпних посудин гунського часу; 3, 4 – фрагменти тарних посудин салтово-маяцької культури; 5 – фрагмент горщика ординського часу; 6, 7 – фрагменти широкогорлих горщиків XVII–XVIII ст.

Матеріал був представлений переважно уламками керамічного посуду.

Кераміка епохи Великого переселення народів була представлена уламками грубо ліплених горщиків (рис. 2: 1, 2). У тісті містився середній та дрібний шамот. Фрагменти в основному неорнаментовані. Лише деякі вінця були прикрашені пальцевими зачіпами та нігтевими вдавленнями. Випал посудин вогнищевий. Одиначні фрагменти представлені уламками біконічних горщиків. У шарі гунського часу також були знайдені біконічні керамічні пряслиця та чорнометалургійні криці.

Посуд раннього середньовіччя представлений уламками імпортованої амфори (рис. 2: 4), кружальним кухонним та тарним (рис. 2: 3) посудом салтово-маяцької культури. Амфора вирізняється якісним щільним, добре вимішаним тістом. Випал якісний; колір поверхні і зламу черепка – рівномірний коричневих відтінків. Кухонний горщик виготовлений зі щільного, добре промішаного тіста з незначною часткою піску. Тулуб прикрашений горизонтально прокресленими прямими лініями, які доповнені хвилястими.

Керамічний матеріал доби розвинутого середньовіччя представлений уламками якісних гончарних посудин. Їх тісто добре вимішане, однорідне. Іноді трапляється дрібний шамот. Панівним видом орнаментування на знайдених фрагментах була прокреслена хвиляста лінія (рис. 2: 5).

Кераміка XVII–XVIII ст. представлена якісними кружальними тонкостінними посудинами різних типів, виготовленими з каолінової глини. Переважно це широкогорлі горщики з одним сплющеним в поперековому перерізі руків'ям та високим вертикальним, дещо відігнутим назовні вінцем. Частина посуду вирізняється наявністю вираженого зламу профілю на переході від плічка до тулуба. Інша частина має заокруглений, плавний перехід (рис. 2: 6, 7). Верхня частина посудин прикрашена ангобованим геометричним орнаментом бурого відтінку. Також мали місце знахідки фрагментів покришок-мисок та кубиків.

До декоративно-архітектурної кераміки відноситься знайдений фрагмент пічної корбчастої кахлі.

Окрім керамічного матеріалу в площі розкопу та шурфах траплялися кістки тварин, каміння, фрагменти пічної обмазки та керамічний шлак.

Під час збору підйомного матеріалу на території селища, були також виявлені крем'яні відщепи, а також, окрім зазначених вище культурно-хронологічних періодів, уламки посуду епохи бронзи.

Відзначимо, що під час робіт в розкопі I був застосований метод флотації та просіювання ґрунту, за допомогою якого вдалося зафіксувати іхтіологічний матеріал (кістки та луска риби), декілька бісеринок та намистин.

У звітному сезоні був проведений огляд та невеликі рятувні роботи на багатощаровому

селищі П'ятницьке I. Роботи були викликані необхідністю дослідження зруйнованого внаслідок несанкціонованих земельних робіт культурного шару останця першої надзаплавної тераси, на якій розташовано розкоп 3 попередніх польових сезонів. По території розкопу за допомогою грейдера була прокладена дорога. Для дослідження зруйнованої ділянки закладено траншею розмірами 8 × 1 м. У результаті вдалося

з'ясувати форми та характери комплексів 40 та 44, частина яких була виявлена у попередні роки. Обидва комплекси відносяться до салтово-маяцької культури (VIII–IX ст.).

Таким чином, в 2017 р. були проведені археологічні розвідки на території Зміївського та Печенізького р-нів Харківської обл., в ході яких оглянуті раніше відомі та відкриті нові пам'ятки, з'ясована культурно-хронологічна належність деяких з них.

В. Колода

ДОСЛІДЖЕННЯ ГОРОДИЩА В с. МОХНАЧ ТА ЙОГО ОКОЛИЦЬ

Середньовічна експедиція Харківського національного педуніверситету ім. Г. С. Сковороди продовжила дослідження в с. Мохнач Зміївського р-ну Харківської обл. та його околиці. Основна увага була зосереджена на розкопках північного двору городища Мохнач, що відноситься до салтівської культури (друга половина VIII – середина X ст.). У цьому сезоні роботи продовжено у спільному розкопі X (який увібрав у себе і розкоп XI). У звітному сезоні вивчено 863,5 м², що збільшило загальну досліджену площу до 8035,5 м².

Потужність культурного шару становила 25–30 см. У ранньосередньовічному гори-

зонті інколи зустрічалися артефакти скіфського та нового і новітнього часів. Серед салтівських артефактів переважають уламки гончарного посуду, індивідуальних знахідок відносно небагато, хоча вони представлені практично всіма категоріями речей. До знарядь праці відносяться: ножі черешкові та з петлею на руків'ї, шильця, голки, зубило, пробійник, серп, пружинні ножиці, великий за розмірами різець по дереву (рис. 1: 1), уламок вістря наральника, рештки клепаного казана (все – залізо), уламки кварцитових жорен, зернотерок, точильних та шліфувальних каменів. До артефактів, що пов'язані з

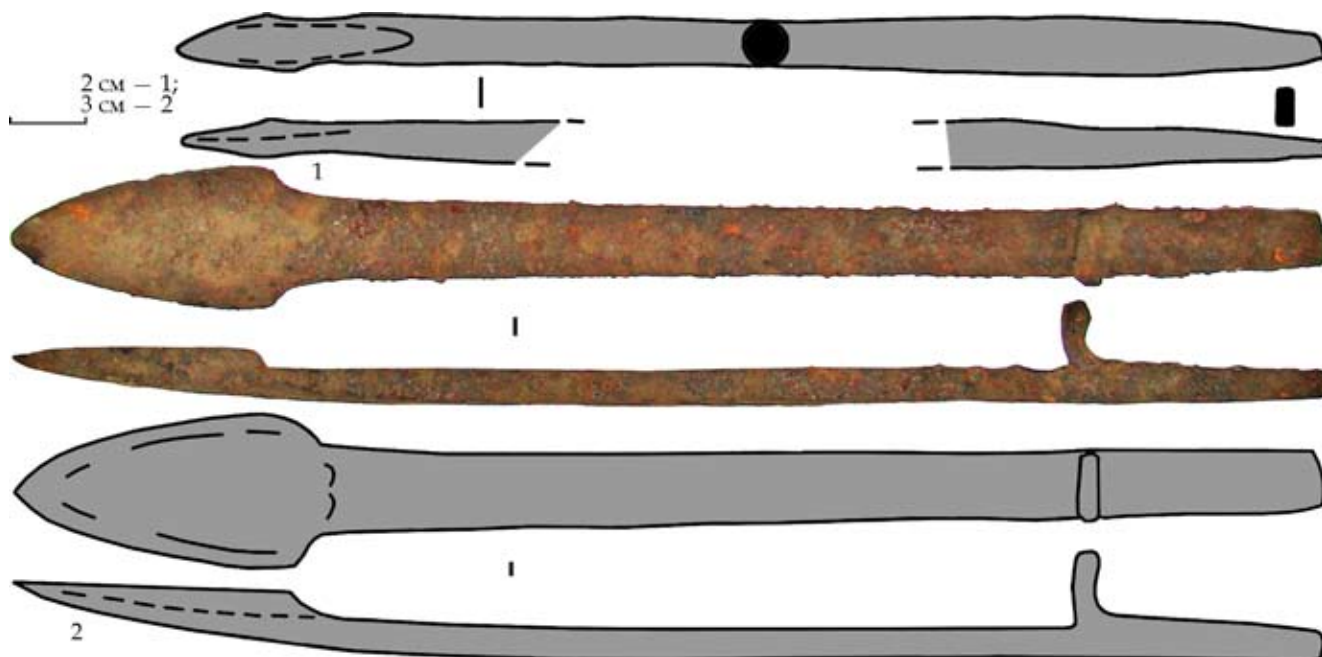


Рис. 1. Залізні інструменти з салтівських городищ Харківської обл.: 1 – різець по дереву, (городище Мохнач); 2 – чересло (городище Коропові Хутори)